

เอกสารแนบที่ 10

คำสั่งแต่งตั้งเจ้าหน้าที่ความปลอดภัยของโครงการ



คำสั่งตั้งปีโตรเลียมสุราษฎร์ธานี

ที่ คป.สร.ปภ. ๒12 /2567

เรื่อง แต่งตั้งคณะกรรมการความปลอดภัย อาชีวอนามัย และสภาพแวดล้อมในการทำงาน

เนื่องด้วยคณะกรรมการความปลอดภัย อาชีวอนามัย และสภาพแวดล้อมในการทำงาน หลายท่านได้รายงาน และเปลี่ยนสถานที่ปฏิบัติงาน ดังนั้นเพื่อเป็นการปฏิบัติให้สอดคล้องตามกฎหมาย การจัดทำเจ้าหน้าที่ความปลอดภัยในการทำงาน บุคลากร หน่วยงาน หรือคณะบุคคลเพื่อดำเนินการด้านความปลอดภัยในสถานประกอบกิจการ พ.ศ. 2565 ประกาศในราชกิจจานุเบกษา 17 มิถุนายน 2565 หมวด 2 คณะกรรมการความปลอดภัย อาชีวอนามัย และสภาพแวดล้อมในการทำงาน โดยบริษัท ปตท. น้ำมันและการค้าปลีก จำกัด (มหาชน) คลังปิโตรเลียมสุราษฎร์ธานี ประกอบกิจการธุรกิจน้ำมัน และการค้าปลีก (รับ เก็บ จำหน่ายผลิตภัณฑ์ปิโตรเลียม) มีลูกจ้างที่ปฏิบัติงานในพื้นที่ที่รับผิดชอบทั้งหมด จำนวน 78 คน ชาย 67 คน หญิง 11 คน จึงได้ดำเนินการ ดังรายละเอียดต่อไปนี้

1. ให้ยกเลิกคำสั่งที่ คป.สร.ปภ. 1191/2567 สว. 03 ตุลาคม 2566 เรื่อง แต่งตั้งคณะกรรมการความปลอดภัย อาชีวอนามัย และสภาพแวดล้อมในการทำงาน และให้ใช้คำสั่งนี้แทน

2. ขอแต่งตั้งคณะกรรมการความปลอดภัย อาชีวอนามัย และสภาพแวดล้อมในการทำงาน ดังนี้

ประธานกรรมการ	
1.	ผู้แทนนายจ้างระดับจังหวัด
2.	ผู้แทนนายจ้างระดับจังหวัด
3.	ผู้แทนนายจ้างระดับจังหวัด
4.	ผู้แทนนายจ้างระดับจังหวัด
5.	ผู้แทนนายจ้างระดับจังหวัด
6.	ผู้แทนลูกจ้าง
7.	ผู้แทนลูกจ้าง
8.	ผู้แทนลูกจ้าง
9.	ผู้แทนลูกจ้าง
10.	ผู้แทนลูกจ้าง
11.	กรรมการและเลขานุการ

ให้คณะกรรมการมีหน้าที่ ดังต่อไปนี้

- (1) จัดทำนโยบายด้านความปลอดภัย อาชีวอนามัย และสภาพแวดล้อมในการทำงานของสถานประกอบกิจการ เสนอต่อนายจ้าง

ร.๖๗๖๐

วันที่ 1 ธ.ค. 2567

20 ธ.ค. 2567

- (2) จัดทำแนวทางป้องกันและลดการเกิดอุบัติเหตุ การประสบอันตราย การเจ็บป่วยหรือการเกิดเหตุเพื่อรื้อฟื้นความรู้เกี่ยวกับความปลอดภัย หรือความไม่ปลอดภัยในการทำงานเสนอต่อนายจ้าง
- (3) รายงานและเสนอแนะมาตรการหรือแนวทางปรับปรุงแก้ไขสภาพการทำงานและสภาพแวดล้อมในการทำงานให้เป็นไปตามกฎหมายเกี่ยวกับความปลอดภัยในการทำงานต่อนายจ้างเพื่อความปลอดภัยในการทำงานของลูกจ้าง ผู้รับเหมา และบุคคลภายนอกที่เข้ามาปฏิบัติงานหรือเข้ามาใช้บริการในสถานประกอบกิจการ
- (4) ส่งเสริมและสนับสนุนกิจกรรมด้านความปลอดภัยในการทำงานของสถานประกอบกิจการ
- (5) พิจารณาคำร้องขอความช่วยเหลือ อาชีวอนามัย และสภาพแวดล้อมในการทำงานของสถานประกอบกิจการเพื่อเสนอความเห็นต่อนายจ้าง
- (6) ดำเนินการปฏิบัติการด้านความปลอดภัยในการทำงานและรายงานผลการสำรวจดังกล่าวรวมทั้งผลการประเมินความปลอดภัยที่เกิดขึ้นในสถานประกอบกิจการนี้ในการประชุมคณะกรรมการความปลอดภัยทุกครั้ง
- (7) พิจารณาคำร้องขอหรือแผนการฝึกอบรมเกี่ยวกับความปลอดภัยในการทำงาน รวมถึงโครงการหรือแผนการอบรมเกี่ยวกับบทบาทหน้าที่ที่ความรับผิดชอบในด้านความปลอดภัยของลูกจ้างหัวหน้างานผู้บริหาร นายจ้าง และบุคลากรทุกระดับเพื่อเสนอความเห็นต่อนายจ้าง
- (8) จัดวางระบบให้ลูกจ้างทุกคนทุกระดับที่มีหน้าที่ต้องรายงานสภาพการทำงานที่ไม่ปลอดภัยต่อนายจ้าง
- (9) ติดตามผลความคืบหน้าเรื่องที่เสนอต่อนายจ้าง
- (10) รายงานผลการปฏิบัติงานประจำปี รวมทั้งระบุปัญหา อุปสรรค และข้อเสนอแนะในการปฏิบัติหน้าที่ของคณะกรรมการความปลอดภัยเมื่อปฏิบัติงานนี้ที่ครบหนึ่งปีเสนอต่อนายจ้าง
- (11) ประเมินผลการดำเนินงานด้านความปลอดภัยในการทำงานของสถานประกอบกิจการ
- (12) ปฏิบัติงานด้านความปลอดภัยในการทำงานอื่นตามที่นายจ้างมอบหมาย

ทำขึ้น ตั้งแต่วันที่ 02 กุมภาพันธ์ 2567 ถึงวันที่ 31 ตุลาคม 2567

ผู้จัดการส่วนคลังปิโตรเลียมสุราษฎร์ธานี

หน้า 2 จาก 2 หน้า

เขตรับผิดชอบ จังหวัดสุราษฎร์ธานี สถานประกอบการ บริษัทจำกัด (มหาชน) ปตท.น้ำมันและการค้าปลีก ระดับเจ้าหน้าที่ความปลอดภัยในการทำงาน ระดับหัวหน้างาน

22/12/2565

ลำดับ	ชื่อ-สกุล จป.	เลขบัตรประจำตัว	ประเภท จป.	เลขทะเบียน จป.	วันที่แจ้งตั้ง	วันที่ยกเลิก	ชื่อสถานประกอบการ	ที่ตั้ง	ประเภทอุตสาหกรรม
1.			ระดับหัวหน้างาน	01-284-2565-000099	19/12/2565		01-07-544000108 บริษัทจำกัด (มหาชน) ปตท.น้ำมันและการค้าปลีก(00248676)	13/3 หมู่ที่ 3 ถนนปากน้ำ ตำบลบางกุ้ง อำเภอบึงสราวิชัย จังหวัดสุราษฎร์ธานี รหัสไปรษณีย์ 84000	กิจกรรมคลังสินค้าและการจัดเก็บสินค้าอื่นๆ

นายธรรมาธิ์คน กักขัตพันธ์



ที่ ผฎ ๐๐๓๐/๕๓๕๒

รับที่ กส.สร. 61/2565
วันที่รับ 24/12/65 15.23

สำนักงานสวัสดิการและคุ้มครองแรงงาน
จังหวัดสุราษฎร์ธานี อาคารศูนย์ราชการ
กระทรวงแรงงาน ถนนสุราษฎร์-นาสาร
ตำบลขุนทะเล อำเภอเมือง สุฎ. ๘๕๑๐๐

๒๒ ธันวาคม ๒๕๖๕

เรื่อง การแจ้งชื่อเจ้าหน้าที่ความปลอดภัยในการทำงานเพื่อขึ้นทะเบียน

เรียน กรรมการผู้จัดการ บริษัท ปตท.น้ำมันและการค้าปลีก จำกัด (มหาชน)

สิ่งที่ส่งมาด้วย รายชื่อเจ้าหน้าที่ความปลอดภัยในการทำงานที่ขึ้นทะเบียน จำนวน ๑ ฉบับ

ตามที่บริษัท ปตท.น้ำมันและการค้าปลีก จำกัด (มหาชน) คลังปิโตรเลียมสุราษฎร์ธานี ได้แจ้งชื่อเจ้าหน้าที่ความปลอดภัยในการทำงานระดับหัวหน้างาน เพื่อขึ้นทะเบียนเจ้าหน้าที่ความปลอดภัย ในการทำงานจังหวัดสุราษฎร์ธานี ตามกฎกระทรวงการจดทะเบียนความปลอดภัยในการทำงาน บุคลากร หน่วยงาน หรือคณะบุคคลเพื่อดำเนินการด้านความปลอดภัยในสถานประกอบการ พ.ศ. ๒๕๖๕ ข้อ ๔๒ นั้น

สำนักงานสวัสดิการและคุ้มครองแรงงานจังหวัดสุราษฎร์ธานี ได้ดำเนินการขึ้นทะเบียน เจ้าหน้าที่ความปลอดภัยในการทำงานระดับหัวหน้างาน จำนวน ๑ ราย ปรากฏตามสิ่งที่ส่งมาด้วย และให้ปฏิบัติหน้าที่ตามกฎหมายกระทรวงการจดทะเบียนความปลอดภัยในการทำงาน บุคลากร หน่วยงาน หรือคณะบุคคลเพื่อดำเนินการด้านความปลอดภัยในสถานประกอบการ พ.ศ. ๒๕๖๕ โดยเคร่งครัด

จึงเรียนมาเพื่อทราบ

ขอแสดงความนับถือ

สวัสดิการและคุ้มครองแรงงานจังหวัดสุราษฎร์ธานี

เชื้อเป ๑๒.

เสด็จมณ/ส.เป.๒๒

กลุ่มงานสวัสดิการและคุ้มครองแรงงานพื้นที่ ๑
โทรศัพท์/โทรสาร ๐-๗๖๓๔๕-๕๔๑๔-๕
E-mail : suratthai@labour.mail.go.th

ลำดับ	ชื่อสถานประกอบกิจการ	ที่ตั้ง	ประเภทอุตสาหกรรม	ลำดับ	ชื่อ-สกุล จป.	เลขบัตรประจำตัว	ระดับ	เลขทะเบียน จป.	วันที่แต่งตั้ง	วันที่ยกเลิก
1.	01-07-544000108 บริษัทจำกัด (มหาชน) ปตท. น้ำมันและการค้าปลีก (00248676)	13/3 หมู่ที่ 3 ถนนปากน้ำ ตำบล ตาบบางกุ้ง อำเภอเมืองสุราษฎร์ธานี จังหวัดสุราษฎร์ธานี 84000	สถานที่เก็บสินค้า และการเก็บสินค้า				ระดับหัวหน้างาน	กสว.จป.ง 284-006190	29/4/2564	
							ระดับวิชาชีพ	กสว.จป.ว 284-000410	29/4/2564	
							ระดับหัวหน้างาน	กสว.จป.ง 284-006191	29/4/2564	

นายสมบุรณ์ เล็กกุลทิพย์



ที่ สฎ ๐๐๒๔/ ๐๕๑๑

วันที่ กป.สร. ๙๙/๙๙๙๙.....
วันจันทร์ ๑๖/๕/๖๖ เวลา ๙:๕๖น.

สำนักงานสวัสดิการและคุ้มครองแรงงาน
จังหวัดสุราษฎร์ธานี อาคารศูนย์ราชการ
กระทรวงแรงงาน ถนนสุราษฎร์-นสาร
ตำบลขุนทะเล อำเภอเมือง สฎ. ๘๔๑๐๐

๗ พฤษภาคม ๒๕๖๔

เรื่อง การแต่งตั้งเจ้าหน้าที่ความปลอดภัยในการทำงานเพื่อขึ้นทะเบียน

เรียน กรรมการผู้จัดการบริษัท ปตท.น้ำมันและการค้าปลีก จำกัด (มหาชน) คลังปิโตรเลียมสุราษฎร์ธานี

สิ่งที่ส่งมาด้วย รายชื่อเจ้าหน้าที่ความปลอดภัยในการทำงานที่ขึ้นทะเบียน จำนวน ๑ ฉบับ

ตามที่ บริษัท ปตท.น้ำมันและการค้าปลีก จำกัด (มหาชน) คลังปิโตรเลียมสุราษฎร์ธานี ได้แจ้ง
ชื่อเจ้าหน้าที่ความปลอดภัยในการทำงานระดับหัวหน้างาน และระดับวิชาชีพ เพื่อขึ้นทะเบียนเจ้าหน้าที่ความ
ปลอดภัยในการทำงานจังหวัดสุราษฎร์ธานี ตามกฎกระทรวงกำหนดมาตรฐานในการบริหารและการจัดการ
ด้านความปลอดภัย อาชีวอนามัย และสภาพแวดล้อมในการทำงาน พ.ศ. ๒๕๕๔ ชื่อ ๓๖ นั้น

สำนักงานสวัสดิการและคุ้มครองแรงงานจังหวัดสุราษฎร์ธานี ได้ดำเนินการรับขึ้นทะเบียน
เจ้าหน้าที่ความปลอดภัยในการทำงานระดับหัวหน้างาน จำนวน ๒ ราย และระดับวิชาชีพ จำนวน ๑ ราย
ปรากฏตามสิ่งที่ส่งมาด้วย

จึงเรียนมาเพื่อทราบ และแจ้งเลขทะเบียนให้เจ้าหน้าที่ความปลอดภัยในการทำงานทราบด้วย
โดยให้ปฏิบัติหน้าที่ตามกฎหมายกระทรวงกำหนดมาตรฐานในการบริหารและการจัดการด้านความปลอดภัย
อาชีวอนามัย และสภาพแวดล้อมในการทำงาน พ.ศ. ๒๕๕๔ โดยเคร่งครัด

ขอแสดงความนับถือ

สุภา ช.

เปลี่ยน

สวัสดิการและคุ้มครองแรงงานจังหวัดสุราษฎร์ธานี

กลุ่มงานสวัสดิการและคุ้มครองแรงงานพื้นที่ ๑

โทรศัพท์/โทรสาร ๐-๗๗๓๕-๕๔๑๔-๕

E-mail : suratthabolabour.mil.go.th

D : หนังสือส่ง/ส่งขึ้นทะเบียน

เขตรับผิดชอบ จังหวัดสุราษฎร์ธานี สถานประกอบกิจการ บริษัทจำกัด (มหาชน) ปตท.น้ำมันและการค้าปลีก

10/07/2566

ลำดับ	ชื่อสถานประกอบกิจการ	ที่ตั้ง	ประเภทอุตสาหกรรม	ลำดับ	ชื่อ-สกุล จป.	เลขบัตรประจำตัว	ระดับ	เลขทะเบียน จป.	วันที่แต่งตั้ง	วันที่ยกเลิก
1.	01-07-544000108 บริษัทจำกัด (มหาชน) ปตท.น้ำมันและการค้าปลีก (00248676)	13/3 หมู่ที่ 3 ถนนปากน้ำ ตำบลบึงมะลู อำเภอเมืองสุราษฎร์ธานี จังหวัดสุราษฎร์ธานี 84000	กิจการคลังสินค้า และการจัดเก็บสินค้าอื่นๆ	1.			ระดับหัวหน้างาน	01-284-2566-0000 79	28/6/2566	

น.ส. ภรศรี นิลจันทร์



วันที่ จป.สร. ๒๕๖๖
วันที่รับแจ้ง ๒๕๖๖

ที่ สฎ ๐๐๓๐/๒๕๖๐

สำนักงานสวัสดิการและคุ้มครองแรงงาน
จังหวัดสุราษฎร์ธานี อาคารศูนย์ราชการ
กระทรวงแรงงาน ถนนสุราษฎร์ธานี
ตำบลขุนทะเล อำเภอเมือง สฎ. ๘๔๑๐๐

๑๐ กรกฎาคม ๒๕๖๖

เรื่อง การแจ้งชื่อเจ้าหน้าที่ความปลอดภัยในการทำงานเพื่อขึ้นทะเบียน
เรียน กรรมการผู้จัดการบริษัท ปตท.น้ำมันและการค้าปลีก จำกัด (มหาชน) คลังปิโตรเลียมสุราษฎร์ธานี
สิ่งที่ส่งมาด้วย รายชื่อเจ้าหน้าที่ความปลอดภัยในการทำงานที่ขึ้นทะเบียน จำนวน ๑ ชุด

ตามที่ บริษัท ปตท.น้ำมันและการค้าปลีก จำกัด (มหาชน) คลังปิโตรเลียมสุราษฎร์ธานี ได้แจ้งชื่อเจ้าหน้าที่ความปลอดภัยในการทำงานระดับหัวหน้างาน เพื่อขึ้นทะเบียนเจ้าหน้าที่ความปลอดภัย
ในการทำงานจังหวัดสุราษฎร์ธานี ตามกฎกระทรวงกำหนดมาตรฐานในการบริหารและการจัดการด้าน
ความปลอดภัย อาชีวอนามัย และสภาพแวดล้อมในการทำงาน พ.ศ. ๒๕๖๕ ข้อ ๔๒ นั้น

สำนักงานสวัสดิการและคุ้มครองแรงงานจังหวัดสุราษฎร์ธานี ได้ดำเนินการขึ้นทะเบียน
เจ้าหน้าที่ความปลอดภัยในการทำงานระดับหัวหน้างาน จำนวน ๑ ราย ปรากฏตามสิ่งที่ส่งมาด้วย
และใบปฏิบัติหน้าที่ตามกฎหมายกระทรวงกำหนดมาตรฐานในการบริหารและการจัดการด้านความปลอดภัย
อาชีวอนามัย และสภาพแวดล้อมในการทำงาน พ.ศ. ๒๕๖๕ โดยเคร่งครัด

จึงเรียนมาเพื่อทราบ

ขอแสดงความนับถือ

สวัสดิการและคุ้มครองแรงงานจังหวัดสุราษฎร์ธานี

เห็นชอบ

เห็นชอบด้วย

กลุ่มงานสวัสดิการและคุ้มครองแรงงานพื้นที่ ๑

โทรศัพท์/โทรสาร ๐-๗๙๓๕-๕๔๑๔-๕

E-mail : surathani@labour.mail.go.th

D : หนังสือที่ส่งมาเป็นขอ 2566

เขตรับผิดชอบ จังหวัดสุราษฎร์ธานี สถานประกอบกิจการ บริษัทจำกัด (มหาชน) ปตท. น้ำมันและการค้าปลีก

12/05/2563

ลำดับ	ชื่อ-สกุล จ.ป.	เลขบัตรประจำตัว	ประเภท จ.ป.	เลขทะเบียน จ.ป.	วันที่แต่งตั้ง	วันที่ยกเลิก	ชื่อสถานประกอบกิจการ	ที่ตั้ง	ประเภทอุตสาหกรรม
1.			ระดับหัวหน้างาน	ก.ล.ร.จ.ป.ง 284-005695	5/5/2563		01-07-544000108 บริษัทจำกัด (มหาชน) ปตท. น้ำมันและการค้า ปลีก (00248676)	13/3 หมู่ที่ 3 ถนนปากน้ำ ต.าปี ตำบลบางกุ้ง อำเภอเมืองสุราษฎร์ธานี จังหวัดสุราษฎร์ธานี รหัสไปรษณีย์ 84000	สถานที่เก็บสินค้าและการกัก สินค้า

นายสมบุญ เล็กกลุ่ตพิมพ์



ที่ สฎ ๐๐๒๔/๑๕๕๕๗

วันที่ จ.ป.ร. ๕๐/๖๕๕๕
วันที่ ๕/๕/๖๕๕๕

คำสั่ง...
สำนักงานสวัสดิการและคุ้มครองแรงงาน
จังหวัดสุราษฎร์ธานี อาคารศูนย์ราชการ
กระทรวงแรงงาน ถนนสุราษฎร์-นาสาร
ตำบลขุนทะเล อำเภอเมือง สฎ. ๘๔๐๐๐

๑๒ พฤษภาคม ๒๕๖๓

เรื่อง แจ้งชื่อเจ้าหน้าที่ความปลอดภัยในการทำงานเพื่อขึ้นทะเบียน

เรียน กรรมการผู้จัดการบริษัท บริษัท ปตท.น้ำมันและการค้าปลีก จำกัด (มหาชน) คลังปิโตรเลียมสุราษฎร์ธานี
สิ่งที่ส่งมาด้วย รายชื่อเจ้าหน้าที่ความปลอดภัยในการทำงานที่ขึ้นทะเบียน จำนวน ๑ ฉบับ

ตามที่ บริษัท ปตท.น้ำมันและการค้าปลีก จำกัด (มหาชน) คลังปิโตรเลียมสุราษฎร์ธานี ได้แจ้งชื่อ
เจ้าหน้าที่ความปลอดภัยในการทำงานระดับหัวหน้างาน เพื่อขึ้นทะเบียนเจ้าหน้าที่ความปลอดภัยในการทำงาน
จังหวัดสุราษฎร์ธานี ตามกฎกระทรวงกำหนดมาตรฐานในการบริหารและการจัดการด้านความปลอดภัย
อาชีวอนามัย และสภาพแวดล้อมในการทำงาน พ.ศ. ๒๕๕๔ ข้อ ๓๖ นั้น

สำนักงานสวัสดิการและคุ้มครองแรงงานจังหวัดสุราษฎร์ธานี ได้ดำเนินการรับขึ้นทะเบียน
เจ้าหน้าที่ความปลอดภัยในการทำงานระดับหัวหน้างานของทางท่านไว้แล้ว จำนวน ๑ ราย ปรากฏตามสิ่ง
ที่ส่งมาด้วย

จึงเรียนมาเพื่อทราบ และแจ้งเลขทะเบียนให้เจ้าหน้าที่ความปลอดภัยในการทำงานทราบด้วย
โดยไปปฏิบัติหน้าที่ตามกฎหมายกระทรวงกำหนดมาตรฐานในการบริหารและการจัดการด้านความปลอดภัย
อาชีวอนามัย และสภาพแวดล้อมในการทำงาน พ.ศ. ๒๕๕๔ โดยเคร่งครัด

ขอแสดงความนับถือ

สวัสดิการและคุ้มครองแรงงานจังหวัดสุราษฎร์ธานี

เรียน จ.ป.ร.ร.

เพื่อทราบ

กลุ่มงานสวัสดิการและคุ้มครองแรงงานพื้นที่ ๑
โทรศัพท์/โทรสาร ๐-๗๗๓๕-๕๔๔๔-๕
E-mail : suratthanilabour@mail.go.th
O : โทรติดต่อเจ้าหน้าที่ทะเบียน

สฎ.ร. ๐๐๒๔/๑๕๕๕๗

ตั้งแต่วันที่ 19/02/2567 ถึงวันที่ 19/02/2567

21/02/2567

เขตรับผิดชอบ จังหวัดสุราษฎร์ธานี สถานประกอบกิจการ บริษัทจำกัด (มหาชน) ปตท.น้ำมันและการค้าปลีก จำกัด (มหาชน)

ลำดับ	ชื่อสถานประกอบกิจการ	ที่ตั้ง	ประเภทอุตสาหกรรม	ลำดับ	ชื่อ-สกุล จป.	เลขบัตรประจำตัว	จป. ระดับ	เลขทะเบียน จป.	วันที่แจ้งตั้ง	วันที่ยกเลิก
1.	01-07-544000108 บริษัทจำกัด (มหาชน) ปตท.น้ำมันและการค้าปลีก จำกัด (มหาชน) (00248676)	13/3 หมู่ที่ 3 ถนนสายสุราษฎร์-ปากน้ำ ตำบลบางกุ้ง อำเภอเมืองสุราษฎร์ธานี จังหวัดสุราษฎร์ธานี 84000	กิจการผลิตสินค้า และการจัดเก็บสินค้าอื่นๆ	1.			ระดับบริหาร	02-284-2567-0000 33	19/2/2567	

นายอวามรรัตน์ สักดิ์ช่อพิงค์

วันที่รับเอกสาร

01/03/2567 17/05/2567
เวลา 17.00



สำนักงานสวัสดิการและคุ้มครองแรงงาน
จังหวัดสุราษฎร์ธานี อาคารศูนย์ราชการ
กระทรวงแรงงาน ถนนสุราษฎร์-นสาร
ตำบลขุนทะเล อำเภอเมือง สุท. ๘๔๑๐๐

๒๑ กุมภาพันธ์ ๒๕๖๗

เรื่อง การแจ้งชื่อเจ้าหน้าที่ความปลอดภัยในการทำงานเพื่อขึ้นทะเบียน

เรียน กรรมการผู้จัดการบริษัท ปตท.น้ำมันและการค้าปลีก จำกัด (มหาชน) คลังปิโตรเลียมสุราษฎร์ธานี

สิ่งที่ส่งมาด้วย รายชื่อเจ้าหน้าที่ความปลอดภัยในการทำงานที่ขึ้นทะเบียน จำนวน ๑ ฉบับ

ตามที่บริษัท ปตท.น้ำมันและการค้าปลีก จำกัด (มหาชน) คลังปิโตรเลียมสุราษฎร์ธานี ได้แจ้ง
ชื่อเจ้าหน้าที่ความปลอดภัยในการทำงานระดับบริหาร เพื่อขึ้นทะเบียนเจ้าหน้าที่ความปลอดภัยในการทำงาน
จังหวัดสุราษฎร์ธานี ตามกฎกระทรวงการจัดให้มีเจ้าหน้าที่ความปลอดภัยในการทำงาน บุคลากร หน่วยงาน
หรือคณะบุคคล เพื่อดำเนินการด้านความปลอดภัยในสถานประกอบกิจการ พ.ศ. ๒๕๖๕ ข้อ ๔๖ นั้น

สำนักงานสวัสดิการและคุ้มครองแรงงานจังหวัดสุราษฎร์ธานี ได้ดำเนินการขึ้นทะเบียน
เจ้าหน้าที่ความปลอดภัยในการทำงานระดับบริหาร จำนวน ๑ ราย ปรากฏตามสิ่งส่งมาด้วยและปฏิบัติ
หน้าที่ตามกฎหมายกระทรวงการจัดให้มีเจ้าหน้าที่ความปลอดภัยในการทำงาน บุคลากร หน่วยงาน หรือคณะบุคคล
เพื่อดำเนินการด้านความปลอดภัยในสถานประกอบกิจการ พ.ศ. ๒๕๖๕ โดยเคร่งครัด

จึงเรียนมาเพื่อทราบ

ขอแสดงความนับถือ

สวัสดิการและคุ้มครองแรงงานจังหวัดสุราษฎร์ธานี

จป. อ.พ.ดร.


ศิริลักษณ์ สวัสดิการ/โครงการ
1150/พ.อ.บ.อ.สุราษฎร์ธานี/จป.อ.พ.
หะ: 1150/พ.อ.บ.อ.พ.อ.พ.อ.พ.อ.พ.อ.พ.อ.
วิ.พ.ระดมวิจิตร (คนเอกสาร/พ.พ.)

กลุ่มงานสวัสดิการและคุ้มครองแรงงานพื้นที่ ๑
โทรศัพท์/โทรสาร ๐-๗๖๓๕-๕๔๑๔-๕
E-mail : surattani@labour.mail.go.th

ว.จ. อ.พ.ดร.
6-๐3-67

เอกสารแนบที่ 11

ขั้นตอนการดำเนินงานรับน้ำมัน HSD

<div></div> <div>บริษัท ปตท. น้ำมันและการค้าปลีก จำกัด (มหาชน)</div>			วิธีปฏิบัติงาน (Work Instruction)			
ข้อมูลเอกสารฉบับล่าสุด (Latest Revision Document Information)						
รหัสเอกสาร (Doc. Code)	I-คป.สร.ปภธ.-1051		หน่วยธุรกิจ (BU)	คลัง	หน่วยงาน (Dep. / Div.)	คป.สร.ปภธ.
ชื่อเอกสาร (Doc. Title)	งาน Transfer น้ำมันระหว่างถังใหญ่ ด้วย Transfer Pump				สถานะ (Status)	ประกาศใช้
ประกาศใช้ครั้งที่ (Revision)	1	วันที่ประกาศใช้ (Declaration Date)	1/9/2565		จำนวนหน้า (Pages)	10

ระบบ/มาตรฐาน (System/Standard) และ ข้อกำหนดที่เกี่ยวข้อง (Requirements)

ลำดับ	ระบบ/มาตรฐาน (System/Standard)	ข้อกำหนดที่เกี่ยวข้อง (Requirement)
1	ISO 45001:2018 (Health)	8.1 การวางแผน และการควบคุมการดำเนินการ (Operational planning and control)
2	ISO 14001:2015	8.1 Operational planning and control
3	ISO 45001 : 2018	6.1 การปฏิบัติการเพื่อจัดการความเสี่ยง และ โอกาส (Actions to address risks and opportunities)
4	ISO 9001:2015	8.1 การวางแผนและการควบคุมการดำเนินงาน
5	ISO 9001:2015	8.5.1 การควบคุมการผลิตและการบริการ
6	ISO 9001:2015	8.5.4 การถนอมรักษา
7	ISO 9001:2015	8.7 การควบคุมผลิตภัณฑ์ที่ไม่สอดคล้อง

เอกสารที่เกี่ยวข้อง

ลำดับ	ประเภทเอกสาร	รหัสเอกสาร	ชื่อเอกสาร
1	F-แบบฟอร์ม	F-ปภธ.-1005	ขออนุมัติดูถ่ายผลิตภัณฑ์น้ำมันเข้าถังเก็บ(Safety Operating Window)
2	F-แบบฟอร์ม	F-ผ.ทค.คป.สร.-0023	แบบฟอร์มตรวจสอบการรับน้ำมัน HSD BO คลังน้ำมัน คน.สร.2 transfer มา คลัง คป.สร.

ส่วนที่ 1 ลำดับการดำเนินการเกี่ยวกับเอกสาร (Document Flow)

ลำดับ	การดำเนินการ	โดย	ตำแหน่ง	หน่วยงาน	วันที่ดำเนินการ
1	ผู้จัดทำเอกสาร		พนักงานปฏิบัติการ	ผ.ทค.คป.	15/08/2565

			คลัง	สร.	
2	ผู้ทบทวนเอกสาร		ผู้จัดการแผนกเทคนิค คลังและท่าเรือ	ผ.ทค.คป. สร.	15/08/2565
3	ผู้อนุมัติเอกสาร		ผู้จัดการส่วนคลัง ปิโตรเลียมสุราษฎร์ ธานี	คป. สร.ปภธ.	16/08/2565
4	ผู้ประกาศใช้เอกสาร	QSHE-Corp		บยญ.	16/08/2565

ส่วนที่ 2 บันทึกการเปลี่ยนแปลงแก้ไขเอกสาร (Document Edition Record)

ลำดับ (No.)	หน้าที่ (Page)	รายละเอียดการแก้ไขโดยย่อ (Edition Detail)	แก้ไขโดย (Editor)

ส่วนที่ 3 หน่วยงานที่เกี่ยวข้อง (Related Division)

ลำดับ (No.)	หน่วยงาน (Division)	ชื่อย่อหน่วยงาน (Abbreviation)
1	คลังปิโตรเลียมสุราษฎร์ธานี	คป.สร.ปภธ.

ส่วนที่ 4 ข้อมูลการฝึกอบรม (Training Information)

[x]	ไม่ต้องฝึกอบรม	เหตุผล	
[]	ต้องฝึกอบรม หน่วยงานที่เกี่ยวข้อง (ในส่วนที่ 3)	หน่วยงาน	

ส่วนที่ 5 เนื้อหา (Detail)

5.1) วัตถุประสงค์ (Objective)

- 5.1.1. เพื่อให้งาน Transfer น้ำมันระหว่างถังใหญ่ ด้วย Transfer Pump เป็นไปด้วยความถูกต้องทั้งปริมาณ, คุณภาพและความปลอดภัยอาชีวอนามัยและสิ่งแวดล้อม
- 5.1.2. เพื่อให้มีความสามารถในการจ่ายน้ำมันให้กับลูกค้าได้เพียงพอ
- 5.1.3. เพื่อให้ถึงมีความพร้อมสำหรับรับน้ำมันทางเรือ

5.2) ขอบข่าย (Scope)

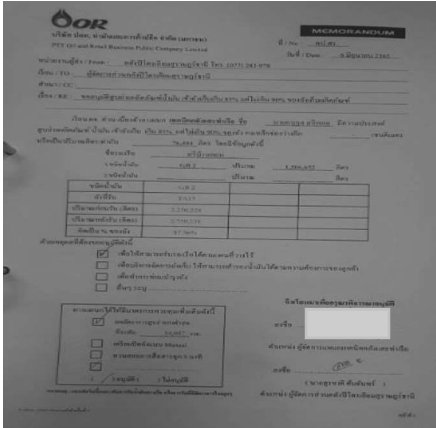
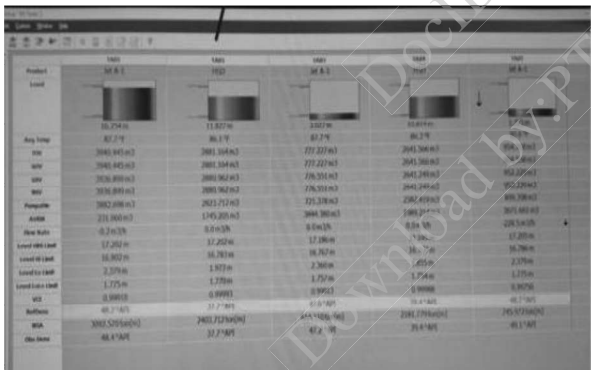
- 5.2.1. คู่มือวิธีปฏิบัติงานฉบับนี้ใช้เป็นคู่มือในการปฏิบัติงาน Transfer น้ำมันระหว่างถังใหญ่ จากคลังน้ำมันสุราษฎร์ธานีแห่งที่ 2 มาที่ถังรับคลังปิโตรเลียมสุราษฎร์ธานี ด้วย Transfer Pump น้ำมันชนิดเดียวกันเท่านั้น

5.3) เอกสารอ้างอิง (Reference)

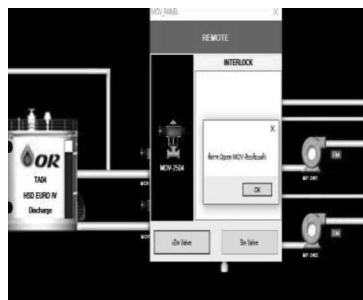
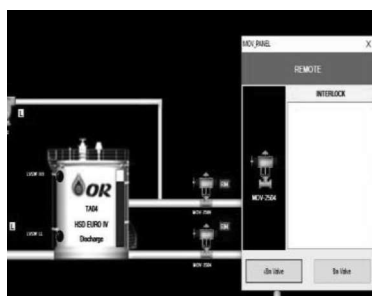
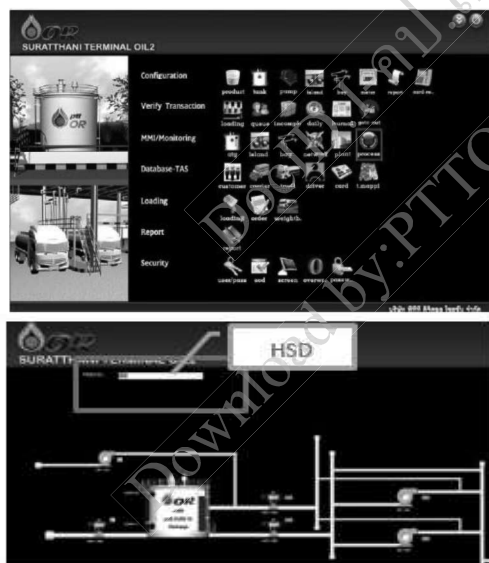
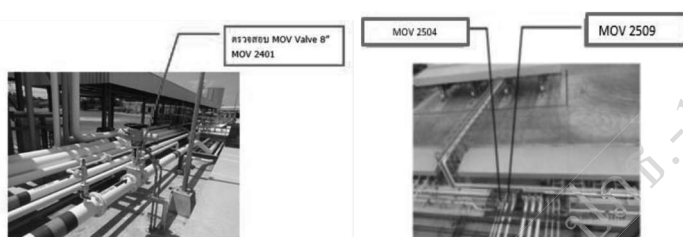
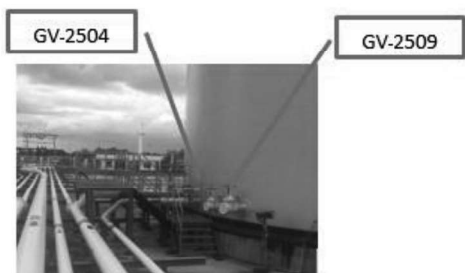
5.4) คำจำกัดความ (Definition)

- 5.4.1. การถ่ายโอน หมายถึง การถ่ายน้ำมันจากถังเก็บต้นทางไปยังถังเก็บปลายทาง
- 5.4.2. ATG(Automatic Tank Gauging) คือ ระบบวัดน้ำมันในถังอัตโนมัติ
- 5.4.3. TAS(Terminal Automation System) คือ ระบบควบคุมการรับ-เก็บ-จ่าย อัตโนมัติ
- 5.4.4. MOV(Motor Operated Valve) คือ มอเตอร์เปิด-ปิด Valve อัตโนมัติ
- 5.4.5. Process Flow คือ หน้าจอระบบ TAS ใช้สำหรับควบคุมเปิด-ปิด Mov Valve และ RUN Pump จากห้องควบคุม
- 5.4.6. SAP ย่อมาจาก Systems Application and Products in Data Processing เป็นโปรแกรมสำเร็จรูปทางธุรกิจ เพื่อให้การเข้าถึงข้อมูลได้อย่างรวดเร็วและถูกต้อง

ส่วนที่ 6 ขั้นตอน / กระบวนการดำเนินงาน (Procedure / Workflow Process)

ขั้นตอนการปฏิบัติงาน	สิ่งที่ต้องคำนึงถึง(Key Point)
<p>6.1 วางแผนกับหน่วยงานที่เกี่ยวข้อง</p>  <p>6.2 แจ้งแผนการ Transfer น้ำมันให้ผู้ปฏิบัติงานทราบ</p> <p>6.3 CCR Print ระดับ ATG ถึงจ่าย และถึงรับน้ำมัน</p> 	<p>6.1.1 แผนกเทคนิคคลังและท่าเรือ ร่วมกับแผนก ปฏิบัติการ น้ำมัน วางแผนเพื่อยืนยันปริมาณความต้องการน้ำมันที่จะมีการ Transfer โดยจะต้องตรวจสอบและคำนวณปริมาณถึงที่จะรับน้ำมันต้องไม่เกิน 85 % กรณี มีความจำเป็นรับเกิน 85% แต่ไม่เกิน 90% จะต้องทำการขออนุญาตตาม F-ปภร.-1005 แบบฟอร์มการขออนุมัติถ่ายถ่ายผลิตภัณฑ์น้ำมันเข้าถังเก็บ(Safety Operating Window) ปริมาณถ่ายโอนน้ำมันจะต้องคำนึงถึง ปริมาณความเพียงพอในการจ่ายให้ลูกค้า และไม่กระทบแผนการใช้งานถังเพื่อรับน้ำมันทางเรือ</p> <p>6.2.1 ดำเนินการแจ้งแผนให้ผู้ปฏิบัติงานทั้ง 2 คลังทราบทางวิทยุ VHF Ch – 05</p> <p>6.3.1 Click ขวาที่หน้าต่างโปรแกรม ทำดังนี้ Click ขวา ที่ช่อง Report แล้วเลือก Publish report เอกสารจะ Print ออกที่ Printer (วิธีการ Print ATG ปฏิบัติเหมือนกันทั้ง 2 คลัง)</p>

6.4. การเตรียม Line ท่อก่อนการ Transfer น้ำมันของฝั่ง คลังน้ำมัน สุราษฎร์ธานีแห่งที่ 2



6.4.1.พนักงานลานถังน้ำมันทำการ เปิดวาล์ว GV-2504 (ทาง
จ่ายน้ำถึง TA04) และ เปิด วาล์ว GV-2509 (Return line)

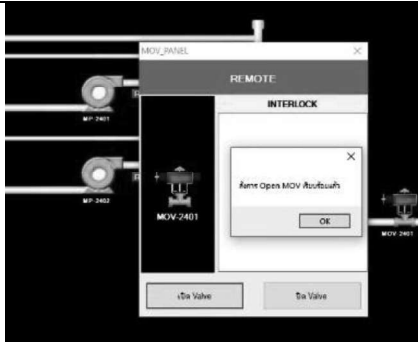
6.4.2 พนักงาน CCR คลังน้ำมันสุราษฎร์ธานีแห่งที่ 2 เปิด
MOV 2504 และ MOV 2509 จากระบบ TAS

6.4.2.1 เข้าที่น้ำ Process ในระบบ Tas

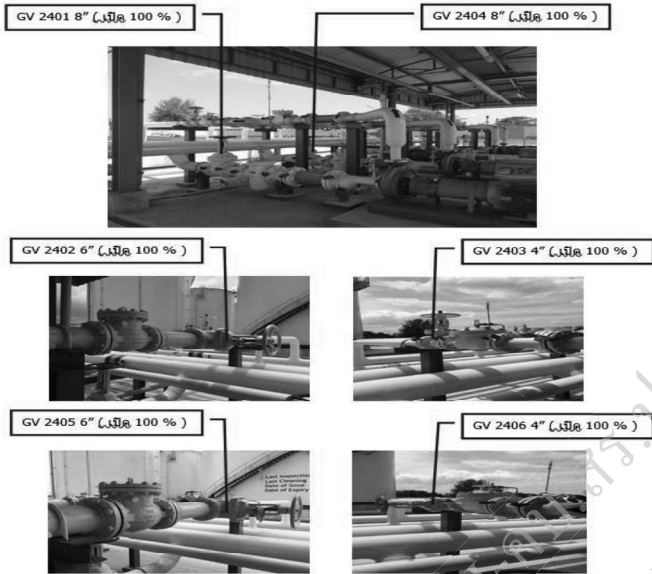
6.4.2.2 เลือก Process HSD

6.4.2.3 Click เลือกที่ตัว MOV 2504 จะมี popup ถามว่า
ต้องการเปิด MOV Valve หรือไม่ ให้ Click ที่ OK ให้ทำการ
เปิด MOV 2504 และ MOV 2509 ให้ครบ เมื่อ MOV เปิด
เรียบร้อยแล้วจะมีข้อความแจ้ง ตี MOV จะเปลี่ยนเป็นสีแดง

6.4.3. CCR2 เปิด MOV 2401 (ท่อทางส่งระหว่างคลัง) จาก



ระบบ TAS วิธีการเปิด MOV ให้ศึกษาจากหัวข้อ 6.4.2.3



6.4.4. พนักงานแผนกเทคนิคล้างทำการ เปิดวาล์วหน้า Pump GV-2401 , GV-2404 ,GV-2402 ,GV-2403 ,GV-2404 ,GV-2405



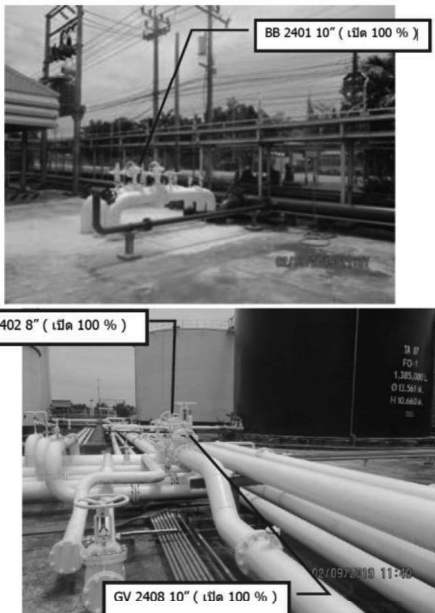
6.4.5. พนักงานลานถังตรวจสอบ วาล์ว GV 1202 (8") & PRV บริเวณข้างโรงสูบน้ำดับเพลิง คน.สร อยู่ตำแหน่งปิด

6.4.6. ทำการ เปิด วาล์วท่อจ่ายบริเวณหน้าปั๊ม 6 หมายเลข BB1201

6.4.1 พนักงานทำเรือคลังปิโตรเลียมสุราษฎร์ธานี ทำการเปิด วาล์วทางรับที่บริเวณหลังปั๊อมยามที่ 3 หมายเลข BB2401

6.4 การเตรียม Line ท่อก่อนการ Transfer น้ำมันของฝั่ง คลัง

ปิโตรเลียมสุราษฎร์ธานี



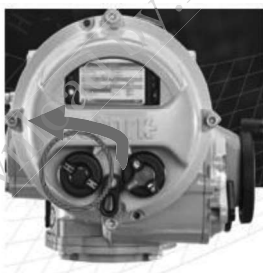
TA 05 (GV 8" & MOV 8")
เลือกถังที่จะรับพร้อมเปิด
Valve รับ 100 % ดังที่
เกี่ยวข้อง ปิด Valve 100 %



TA 06 (GV 8" & MOV 8")
เลือกถังที่จะรับพร้อมเปิด
Valve รับ 100 % ดังที่
เกี่ยวข้อง ปิด Valve 100 %



TA 10 (GV 8" & MOV 8")
เลือกถังที่จะรับพร้อมเปิด
Valve รับ 100 % ดังที่
เกี่ยวข้อง ปิด Valve 100 %



6.5. การดำเนินการ Transfer น้ำมันจากถังคลังน้ำมันสุราษฎร์ธานี
แห่งที่ 2 มาถึงรับ คลังปิโตรเลียมสุราษฎร์ธานี

6.4.2. พนักงานทำเรือทำการเปิดวาล์ว BB2402 และ วาล์ว
GV 2408 ในลานถังบริเวณหน้าถัง TA-03

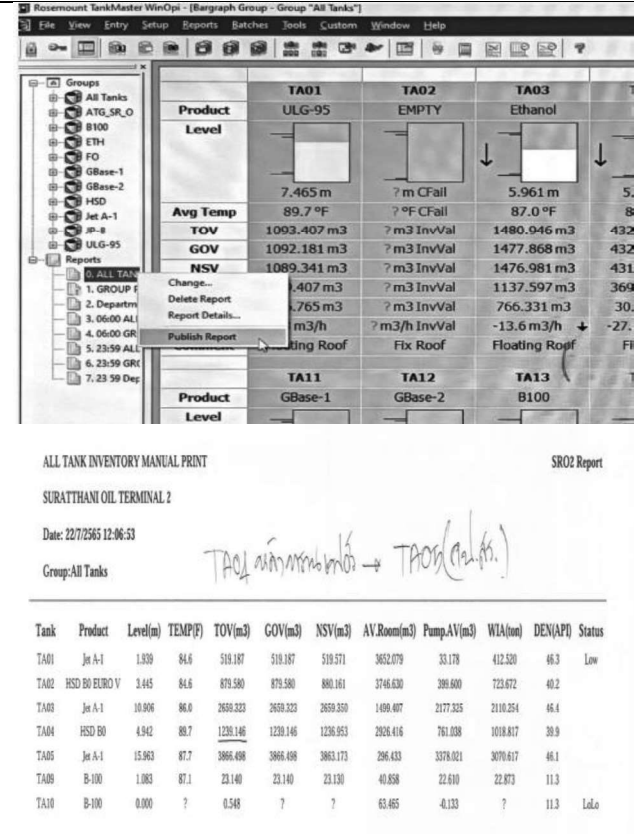
6.4.3. พนักงานทำเรือทำการ เปิดวาล์ว MOV ทางรับหน้าถัง
ที่จะรับเข้าของ คป.สร.

6.4.3.1 ปิด Selector ไปที่ Local (รูปคน)

6.4.3.2 หมุน Selector ของ MOV ไปทางซ้าย สังเกตหน้าจอ
MOV จะแจ้งเปอร์เซ็นต์การเปิด Valve ที่ 100 %

6.5.1. CCR 2 ทำการ Start Pump MP2401, MP2402 จาก
ระบบ Tas ทีละ 1 ตัว ตามขั้นตอนดังนี้

6.5.1.1 กดเลือกที่ตัว Pump ที่ต้องการจะ Run กดเลือก
Mode เป็น Manual mode



ส่วนที่ 7 ตัวชี้วัด (Key Performance Indicator : KPI) ของกระบวนการทำงานที่สำคัญ (Core Process)

ตัววัดความสำเร็จ (KPI)	ค่าเป้าหมาย (Target)

ส่วนที่ 8 ภาคผนวก

8.1 อุปกรณ์คุ้มครองความปลอดภัยส่วนบุคคล

- 8.1.1 ถุงมือทนน้ำมัน
- 8.1.2 รองเท้านิรภัย
- 8.1.3 หมวกนิรภัย
- 8.1.4 ชุดปฏิบัติงาน

8.2 เครื่องมืออุปกรณ์ที่ใช้ในงาน Transfer น้ำมันระหว่างถังใหญ่ ด้วย Transfer Pump

8.2.1 เครื่อง Computer ATG

8.2.2 ฝ้ายสั้ดเครื่องมือ

8.2.3 ตารางถั่ง

8.3 ข้อพึงปฏิบัติ

8.3.1 กรณีมีการวัดระดับน้ำมันที่ถั่งแบบ Manual ควรยืนอยู่ตำแหน่งเหนือลม

8.3.2 ระหว่างทำการ Transfer ให้ตรวจสอบรอยรั่วซึมตามจุดต่างๆ

8.3.3 ควรสวมใส่อุปกรณ์ PPE ตลอดเวลา

8.4 กฎเฉพาะงาน

8.4.1 ห้ามวัดถั่งขณะฝนฟ้าคะนอง

8.4.2 ก่อน Transfer ต้องตรวจสอบระดับ LO.LO.(ถั่งจ่าย)และระดับ HI.HI.(ถั่งรับ) ห้ามเกิน

8.5 การควบคุมสุขภาพ

8.5.1 พนักงานที่ปฏิบัติงานนี้เป็นประจำควรตรวจสอบสุขภาพทั่วไปประจำปีและตรวจปัจจัยเสี่ยงตามมาตรฐานที่กลุ่ม ปตท./OR กำหนด

8.5.2 เพื่อป้องกันการสูดดมไอน้ำมันแนะนำให้พนักงานลาถั่งใส่หน้ากากป้องกันสารเคมีทุกครั้ง



บริษัท ปตท. น้ำมันและการค้าปลีก จำกัด (มหาชน)

คลังปิโตรเลียมสุราษฎร์ธานี

แบบฟอร์มตรวจสอบการรับน้ำมัน HSD BO คลังน้ำมัน คน.สร.2 transfer มา คลัง คป.สร.

วันที่/...../..... เวลาเริ่ม เวลาเสร็จ พื้นที่ตรวจ คลังน้ำมันสุราษฎร์ธานี 2

รายการตรวจสอบก่อน Transfer น้ำมัน									
ปริมาณน้ำมันก่อน Transfer ในถัง TA04 ลิตร									
รายการ	YES	NO	รายการ	YES	NO				
PRINT ATG ก่อน Transfer TANK TA04			GV-1202 ปิด (สามแยกทางไปท่าเรือ คน.สร.2)						
วาล์วจ่ายน้ำถัง TA04 GV-2504 เปิด			BB-1201 เปิด (บริเวณบ่อ 6)						
วาล์ว Return TA04 GV-2509 ปิด			GV-2407 ปิด (Main Recirculation Line)						
MOV-2504 ปิด (เปิดจาก CCR 2)			GV-1202 ปิด (บริเวณ Bund wall ท่าเรือ)						
MOV-2509 ปิด (เปิดจาก CCR 2)			MOV 1202 ปิด (บริเวณท่าเรือ)						
MOV-2401 ปิด (เปิดจาก CCR 2)									
รายการตรวจสอบขณะ Transfer น้ำมัน			บันทึกทุก 1 ชั่วโมง						
			:	:	:	:	:	:	:
Flow Rate ขาออกจากถังจ่าย TA..... หน่วยเป็น(m ³ /H)									
Pressure Discharge Pump MP-2401 หน่วยเป็น Bar.G									
Pressure Discharge Pump MP-2402 หน่วยเป็น Bar.G									
วาล์วและหน้าแปลนไม่มีรั่วซึม									
บริเวณท่าเรือปกติไม่มีน้ำมันรั่วซึม									
บริเวณ Pump จ่ายไม่มีน้ำมันรั่วซึม									
ตามแนวท่อนอกคลัง คน.สร.2 มาคลัง คป.สร. ไม่มีน้ำมันรั่วซึม									
รายการตรวจสอบหลัง Transfer น้ำมัน									
ปริมาณน้ำมันหลัง Transfer ในถัง TA04 ลิตร									
รายการ	YES	NO	รายการ	YES	NO				
PRINT ATG หลัง Transfer TANK TA04			GV-1202 ปิด (สามแยกทางไปท่าเรือ คน.สร.2)						
วาล์วจ่ายน้ำถัง TA04 GV-2504 ปิด			BB-1201 ปิด (บริเวณบ่อ 6)						
วาล์ว Return TA04 GV-2509 ปิด			GV-2407 ปิด (Main Recirculation Line)						
MOV-2504 ปิด (ปิดจาก CCR 2)			GV-1202 ปิด (บริเวณ Bund wall ท่าเรือ)						
MOV-2509 ปิด (ปิดจาก CCR 2)			MOV 1202 ปิด (บริเวณท่าเรือ)						
MOV-2401 ปิด (ปิดจาก CCR 2)									

ลงชื่อ ผู้ปฏิบัติงาน / ลงชื่อ พนักงาน PTTOR

ลงชื่อ ผู้จัดการแผนกเทคนิคคลังและท่าเรือ เวลา น.

เอกสารแนบที่ 12

แผนการตรวจสอบสุขภาพพนักงาน

รายการ	วันที่	เมษายน	พฤษภาคม	มิถุนายน	กรกฎาคม	สิงหาคม	กันยายน	ตุลาคม	พฤศจิกายน	ธันวาคม	มกราคม 2568	
1.ชี้แจงโรงพยาบาล	29 เมษายน 2567	<div></div>										
2.พนักงานเข้ารับการตรวจ	16 พฤษภาคม – 30 กันยายน 2567		<div></div>									
3.การส่งผลการตรวจสุขภาพตามปัจจัยเสี่ยง	ภายในวันที่ 31 ตุลาคม 2567		<div></div>									
			กรณีพนักงานตรวจซ้ำ ส่งผลตรวจซ้ำภายในวันที่ 15 พฤศจิกายน 2567									
4.การส่งพนักงานเข้ารับการตรวจซ้ำ	ภายในวันที่ 31 ตุลาคม 2567		<div></div>									
5.โรงพยาบาลส่งผลภาพรวมของพนักงาน (Excel)-ปัจจัยเสี่ยง	ภายในวันที่ 16 พฤศจิกายน 2567									<div></div>		
6. ผลประจำปี	ภายใน 31 มกราคม 2568										<div></div>	
7.การวางบิลของโรงพยาบาล	ภายในวันที่ 25 ธันวาคม 2567		<div></div>									



ช่องทางการนัดหมายเข้ารับการตรวจสุขภาพ และ การตรวจสุขภาพตามปัจจัยเสี่ยง ประจำปี 2567



ระยะเวลาเข้ารับการตรวจ
16 พฤษภาคม ถึง 31 ธันวาคม 2567



กำหนดการตรวจสุขภาพ ตามปัจจัยเสี่ยง ประจำปี 2567

วันนี้ - 30 กันยายน 2567

รายชื่อโรงพยาบาล

- ตรวจได้ทั้งสุขภาพประจำปีและ/ปัจจัยเสี่ยง และพนักงานไม่ต้องสำรองจ่าย
- โรงพยาบาลวิชัยยุทธ
 - โรงพยาบาลวิภาวดี
 - โรงพยาบาลปิยะเวท
 - โรงพยาบาลพญาไท 2
 - โรงพยาบาล พหลโยธิน
 - โรงพยาบาลพระรามเก้า
 - โรงพยาบาลนนทเวช
 - โรงพยาบาลสมิติเวช ศรีราชา
 - โรงพยาบาลเกษมราษฎร์ สระบุรี
 - โรงพยาบาลพริ้นซ์ ปากน้ำโพธิ์ 1
 - โรงพยาบาล บี.แคร์ เมดิคอลเซ็นเตอร์
 - โรงพยาบาลกรุงเทพ ชัยंगใหม่
 - โรงพยาบาลกรุงเทพ ช.ศูนย์วิจัย
 - โรงพยาบาลกรุงเทพ พญา
 - โรงพยาบาลกรุงเทพ ระยอง
 - โรงพยาบาลกรุงเทพ พญาโลก
 - โรงพยาบาลกรุงเทพ หอนก่น
 - โรงพยาบาลกรุงเทพ ราชสีมา
 - โรงพยาบาลกรุงเทพ สุราษฎร์
 - โรงพยาบาลกรุงเทพ ภูเก็ต
 - โรงพยาบาลกรุงเทพ หาดใหญ่
 - โรงพยาบาลกรุงเทพ อุดร
 - โรงพยาบาลกรุงเทพ เชียงใหม่

ติดต่อสอบถามข้อมูลเพิ่มเติม กรุณาติดต่อฝ่ายทรัพยากรบุคคล โทร 070 4402

ฝ่ายบริหารความยั่งยืน และคุณภาพ ความปลอดภัย อาชีวอนามัย และสิ่งแวดล้อม (บยญ.)

ลำดับ	รายการตรวจ	ต่ำกว่า 35 ปี ชาย/หญิง	อายุ 35-49 ปี		อายุตั้งแต่ 50 ปีขึ้นไป	
			ชาย	หญิง	ชาย	หญิง
1	ตรวจร่างกายทั่วไปโดยแพทย์	Physical Examination	●	●	●	●
2	เอกซเรย์ปอด	Chest X-ray	●	●	●	●
3	ตรวจเลือดหาภูมิคุ้มกันต่อไวรัสตับอักเสบบี	HBsAb	●	●	●	●
4	ตรวจเลือดหาไวรัสตับอักเสบบี	HBsAg	●	●	●	●
5	ตรวจความสมบูรณ์ของเม็ดเลือด	CBC	●	●	●	●
6	ตรวจระดับน้ำตาลในเลือด	FBS	●	●	●	●
7	ตรวจการทำงานของไต	BUN, Cr	●	●	●	●
8	ตรวจระดับไขมันในเลือด	Lipid Profile (Choles, Tg, HDL, LDL)	●	●	●	●
9	ตรวจการทำงานของตับ	SGOT, SGPT, ALP	●	●	●	●
10	ตรวจปัสสาวะสมบูรณ์แบบ	Urine Exam	●	●	●	●
11	ตรวจคลื่นไฟฟ้าหัวใจ	EKG	●	●	●	●
12	ตรวจหาโรคเกาต์	Uric Acid	●	●	●	●
13	ตรวจมะเร็งทางเดินอาหาร	CEA	●	●	●	●
14	ตรวจโรคหลอดเลือดแดงแข็งตัว	CRP	●	●	●	●
15	ตรวจมะเร็งเต้านม	Mammogram+Ultrasound	●	●	●	●
16	ตรวจมะเร็งปากมดลูก	Thin Prep Pap Test	●	●	●	●
17	ตรวจอัลตราซาวด์ท้องทั้งสองส่วนบน	U/S Upper Abdomen	●	●	●	●
18	ตรวจอัลตราซาวด์ท้องทั้งสองส่วนล่าง	U/S Lower Abdomen	●	●	●	●
19	ตรวจความหนาแน่นกระดูก	Bone Mass Density	●	●	●	●
20	ตรวจหามะเร็งต่อมลูกหมาก	PSA	●	●	●	●
21	ตรวจหาสารมะเร็งตับ	AFP	●	●	●	●
22	ตรวจอุจจาระ	Stool Examination and Occult blood	●	●	●	●
23	ตรวจสมรรถภาพหัวใจขณะออกกำลังกาย	Exercise Stress Test	●	●	●	●
24	ตรวจสุขภาพตาโดยจักษุแพทย์ (ตรวจวัดสายตา/สายตาสั้น/ยาว/เอียง และ ความดันลูกตา)		●	●	●	●

หมายเหตุ : การคำนวณอายุสำหรับการตรวจสุขภาพประจำปี OR ถือเป็น พ.ศ. ที่ตรวจสุขภาพด้วย ปี พ.ศ. เกิด

โรงพยาบาลกรุงเทพ สุราษฎร์ธานี

สถานที่ให้บริการตรวจสุขภาพ : ศูนย์ส่งเสริมสุขภาพ ชั้น 2

- เวลา : เปิดให้บริการทุกวัน เวลา 7.00 - 14.30 น.

การนัดหมาย :

- นัดหมายล่วงหน้าอย่างน้อย 3 วัน
- ติดต่อ 077-956-789 ต่อ 2261 , 2262
- E-mail : bsrhealthpro@bsr.bdms.co.th

sw.สามารถตรวจปัจจัยเสี่ยงได้





คำแนะนำก่อนการตรวจคัดกรอง สมรรถภาพการมองเห็น (Vision Test)

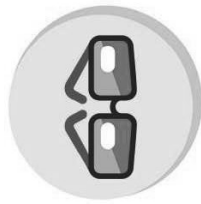
เพื่อประเป็นความเหมาะสมด้านสายตาของพนักงานให้เหมาะกับลักษณะงาน



สายตาใกล้หรือรบกวนจากงานที่ทำค้าง่าย



ควรพักจากปฏิบัติงานกับแสงจ้า 8 – 12 ชั่วโมง
ก่อนเข้ารับการตรวจ



ผู้ที่สวมแว่นสายตาให้นำแว่นสายตาด้วย (ทั้งแว่น
ที่ใช้นองไกล และมองใกล้เพื่ออ่านหนังสือ) เพื่อทดสอบ
ความสามารถในการมองเห็นที่ดีที่สุดหลังจากสวม
แว่นตา หรือคอนแทกเลนส์แล้วว่ามีคุณภาพเหมาะสม
กับการทำงานหรือไม่



สภาพดวงตาไม่เป็นอุปสรรคต่อการมองเห็น
เช่น ตาเจ็บ ตาแดง ตาแฉก ตาแดง ควรพบจักษุแพทย์
เพื่อรักษาก่อน



คำแนะนำก่อนการตรวจคัดกรอง สมรรถภาพการได้ยิน (Audiometry)



หลีกเลี่ยง หรือไม่เข้าไปในสถานที่ หรือปฏิบัติงานที่มี
เสียงดังผิดปกติ เช่น สนามบิน เครื่องบิน การได้ยินเสียงหนักหัว
เสียงตะโกน เสียงลำโพง ในระยะใกล้ อย่างน้อย 12 ชั่วโมง
ก่อนได้รับการตรวจการได้ยิน



หลีกเลี่ยง กิจกรรม ดื่มน้ำ หรือ ปั่นเทา ก่อนเข้ารับการ
ตรวจอย่างน้อย 48 ชั่วโมง



หากทำบิ๊ว มีน้ำในหู คัดจมูก ภายในระยะเวลา
2 สัปดาห์ก่อนเข้ารับการตรวจ ให้แจ้งแพทย์ผู้ตรวจ
ร่างกายก่อนเสมอ



หากท่านมีการเดินทางโดยสารเครื่องบิน ก่อนเข้ารับ
การตรวจภายใน 48 ชั่วโมง ให้แจ้งรายละเอียดนี้แก่
แพทย์ผู้ตรวจร่างกายก่อนเสมอ



ระหว่างรอการทดสอบ หากมีความจำเป็นจำเป็นต้องเข้าไป
ปฏิบัติกับเสียงดัง ให้พนักงานสวมใส่อุปกรณ์ลดเสียง
(ปลั๊กอุดเสียง หรือครอบหูลดเสียง) ที่สามารถลดเสียง
ไม่ให้หูของพนักงานสัมผัสเสียงดังเกิน 85 เดซิเบล
ตลอดระยะเวลาที่สัมผัสเสียง และอนุญาตให้เข้าไป
ปฏิบัติงานได้ไม่เกิน 4 ชั่วโมงเท่านั้น



ผู้ทำการทดสอบควรออกจากที่มีเสียงดัง หรืออาคาร
พูดคุย หรือคุยทางโทรศัพท์ ก่อนถึงเวลาทดสอบ
สมรรถภาพการได้ยินอย่างน้อย 15 นาที



งดใช้หูฟัง เพื่อฟังเพลงหรือ เพื่อโทรศัพท์ อย่างน้อย
12 ชั่วโมง ก่อนรับการตรวจ



ควรมาถึงห้องตรวจการได้ยิน และนั่งพักอย่างน้อย
5 นาที เพื่อเตรียมความพร้อมก่อนการทดสอบ



ให้ออกสิ่งของใด ๆ ที่จะทำให้ตรวจการได้ยิน เช่น แว่นตา
หมวก สุนัข เป็นต้น



ควรระงับเส้นผมให้เรียบร้อย ไม่ควรให้เส้นผมพันวนอยู่
บนศีรษะการได้ยิน



ไม่ควรเคลื่อนไหวร่างกายไปมา ขณะรับการตรวจ
เพราะจะเกิดเสียงรบกวนได้









สวมใส่หูฟังให้แบบ โดยไม่รู้สึกลำบาก โดยหูฟังสีแดง
อยู่ข้างขวา หูฟังสีน้ำเงินอยู่ข้างซ้าย ขยับให้ตรงช่อง
พอดี หลังจากสวมใส่ดีแล้ว อย่าแตะต้องอีก หากพบ
ปัญหาขอให้แจ้งพยาบาลที่ทำการตรวจทันที



เมื่อเข้ารับการตรวจ จะมีการปล่อยสัญญาณเสียง
ไปที่หูข้างใดข้างหนึ่งทีละข้าง เมื่อได้ยินเสียงสัญญาณ
ให้ตอบสนองโดยการกดปุ่ม โดยต้องตั้งใจฟังให้ได้
ถ้ารู้สึกว่าเริ่มได้ยินสัญญาณเสียงนั้นจะแฉะเบาบาง
ก็ขอให้กดปุ่มตอบสนองได้ทันทีโดยไม่ต้องแจ้งผล

คำแนะนำก่อนการตรวจคัดกรองสมรรถภาพปอด (Spirometry)



- งดการออกกำลังกายก่อนการทดสอบอย่างน้อย 30 นาที
- หลีกเลี่ยงการรับประทานอาหารเย็นเกินไป ก่อนการทดสอบอย่างน้อย 2 ชั่วโมง
- งดดื่มเครื่องดื่มที่มีแอลกอฮอล์ ก่อนการทดสอบอย่างน้อย 4 ชั่วโมง
- งดการสูบบุหรี่ ก่อนการทดสอบอย่างน้อย 2 ชั่วโมง
- หยุดการใช้ยาและยาหายหอบตาม ดังนี้
 - ยาขยายหลอดลมชนิดสูดที่ออกฤทธิ์สั้น กลุ่ม Salbutamol, Terbutaline, Ipratropium เช่น Ventolin Inhaler, Berodual Inhaler, Atrovent Inhaler ควรหยุดอย่างน้อย 6 – 8 ชั่วโมงก่อนทำการตรวจ
 - ยาขยายหลอดลมชนิดรับประทาน เช่น Mepitin, Bambec ควรหยุดอย่างน้อย 12 ชั่วโมงก่อนทำการตรวจ
 - ยาขยายหลอดลมชนิดออกฤทธิ์ยาว กลุ่ม Theophylline เช่น Theo-24 ควรหยุดอย่างน้อย 24 ชั่วโมงก่อนทำการตรวจ
 - ยา Corticosteroid เช่น Prednisolone, Dexamethasone หากต้องหยุดควรหยุดก่อนเป็นเวลา 7 วัน ก่อนทำการตรวจ
 - ยา Antihistamine เช่น Loratadine, Cetirizine ควรหยุดก่อน 24 ชั่วโมง ก่อนทำการตรวจ
- ไม่ควรสวมเสื้อละกางเกง ที่รัดจนอึดอัด

****หมายเหตุ** หากพนักงานมีอาการหอบตามต้นกำรณและจำเป็นต้องใช้ยาขยายหลอดลมเพื่อป้องกันอันตราย สามารถใช้ได้โดยขอให้แจ้งผู้ตรวจสมรรถภาพปอดบันทึกข้อมูลเอาไว้ เพื่อประกอบการแปลผลแพทย์

เมื่อมีอาการหรือภาวะของร่างกายดังต่อไปนี้

- ไอเป็นเลือด
- ภาวะลิ่มเลือดอุดตันปอดที่ยังไม่ได้รับการรักษา
- ระบบหลอดเลือดหรือหัวใจทำงานผิดปกติ เช่น โรคความดันโลหิตสูงที่ยังไม่ได้รับการรักษา หรือคุมไม่ได้
- โดยเฉพาะเมื่อ mean arterial pressure (MAP) สูงตั้งแต่ 130 มิลลิเมตรปรอทขึ้นไป
- เส้นเลือดแดงโป่งพองในทรวงอก ก้อน หรือหนอง
- เพิ่งได้รับการผ่าตัดช่องอก หรือช่องท้อง
- เพิ่งได้รับการผ่าตัดตา เช่น ผ่าตัดลอกตากระจก
- ติดเชื้อในระบบทางเดินหายใจ เช่น วัณโรคปอดระยะเรื้อรัง
- สตรีมีครรภ์ (ยกเว้นบางรายที่จำเป็นให้แพทย์พิจารณาเป็นรายๆ)
- ผู้ที่มีการเจ็บป่วย ที่อาจมีผลต่อการทดสอบสมรรถภาพปอด เช่น คลื่นไส้ อาเจียนมาก

คำแนะนำก่อนการเข้ารับการตรวจสุขภาพ กรณีเข้ารับการตรวจตามปัจจัยเสี่ยงด้านสารเคมี



กรณีตรวจประเมินการรับสัมผัส สารเบนซีน (Benzene)



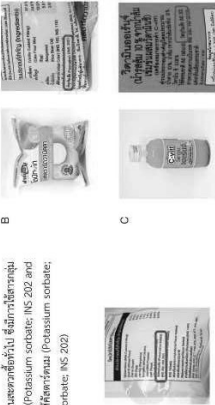
1. จดรับประทานอาหารที่มีสารกันบูด หรือ Sorbic acid (หรือสารนี้ทำอยู่ในรูปเกลือจะเรียกว่า Sorbate) ก่อนที่จะทำการ เก็บปัสสาวะ:ส่งตรวจ อย่างน้อย 2 วัน ก่อนการเก็บปัสสาวะ:



2. จดรับประทานน้ำผลไม้ ผลไม้แห้ง ผลไม้ดอง ชีส น้ำอัดลม เยลลี่ ขนมปัง อย่างน้อย 2 วัน ก่อนการเก็บปัสสาวะ:

หมายเหตุ : สารกันบูด Sorbic acid (หรืออาจอยู่ในรูป Sorbate) นั้นเป็นสารกันบูดที่พบได้ในอาหารสำเร็จรูปโดยทั่วไป ส่วนใหญ่แล้วมักจะใช้เป็นสารกันเชื้อรา ในอาหารสำเร็จรูปกลุ่ม ชีส น้ำเชื่อม เจลลี่ เค้ก แมมโรล แลมี ่อนแห้ง เป็นต้น ในสถานผลิตกับอาหาร หากมีการระบุถึงสารเติมแต่งอาหารด้วยระบบ International Numbering System for Food Additives (INS) แล้ว เราจะสามารถทราบได้ว่าอาหารชนิดนั้นใช้สารกลุ่ม Sorbic acid เป็นสารกันบูดได้เมื่อ พุสรหัส เช่น INS 200 (Sorbic acid), INS 201 (Sodium sorbate), INS 202 (Potassium sorbate), และ- INS 203 (Calcium sorbate) บนฉลากผลิตภัณฑ์ ดังตัวอย่างในภาพด้านล่างนี้

ภาพที่ 1 แสดงภาพสารเคมีที่ติดกับฉลากผลิตภัณฑ์ ซึ่งมีการใช้สารกลุ่ม Sorbic acid เป็นตัวกันเสีย A. โพแทสเซียม (Potassium sorbate; INS 202 and Calcium propionate; INS 282), B. โซเดียมโซบิเรต (Sodium sorbate; INS 201), C. โพแทสเซียมโซบิเรต (Potassium sorbate; INS 203)



ภาพที่ 2 แสดงภาพสารเคมีที่ติดกับฉลากผลิตภัณฑ์ ซึ่งมีการใช้สารกลุ่ม Sorbic acid และ Benzoic acid เป็นตัวกันเสีย A. เกลือเบนซิลเพนทาเรต (Potassium sorbate; INS 202 and Sodium benzoate; INS 211)



กรณีตรวจประเมินการรับสัมผัส สารหนู (Arsenic) และปรอท (Mercury)

- งดรับประทานอาหารทะเล สาหร่าย สุนัขไพรอย่างน้อย 2 วัน ก่อนการเก็บปัสสาวะ:
- งดดื่ม น้ำชาที่ต้มจากใบชา อย่างน้อย 2 วัน ก่อนการเก็บปัสสาวะ:



กรณีตรวจประเมินการรับสัมผัส สาร Acetone

- หลีกเลี่ยงการสัมผัสสารที่เป้ Acetone เป็นองค์ประกอบ ในบริเวณที่อยู่อาศัย เช่น น้ำยาล้างเล็บ ท่อไอเสียรถยนต์ ควบนุหรี เป็นต้น อย่างน้อย 1 วัน ก่อนเก็บตัวอย่าง



กรณีตรวจประเมินการรับสัมผัส สาร Hexane

- งดการสูบบุหรี่ก่อนเก็บตัวอย่าง 1 วัน



คำแนะนำในการเก็บปัสสาวะ อย่างถูกวิธี ให้ผลดีในการส่งตรวจ

How to collect a urine sample.



1. ล้างมือให้สะอาดและเช็ดมือให้แห้ง
Wash and dry your hands.



2. ล้างช่องปัสสาวะให้สะอาดด้วยน้ำ
(ห้ามเช็ดด้วยกระดาษชำระ)
Clean your genitals by water. (Don't use toilet tissue)



3. เปิดฝากระบอกล้างปัสสาวะ และหงายฝา
ขึ้นเสมอ เพื่อป้องกันการปนเปื้อน
Open the container and keep it clean.



4. ปัสสาวะส่วนแรกก็ไปเล็กน้อย
เก็บปัสสาวะในช่วงกลางๆ
Don't collect the first part of urine and
keep the middle stream of urine.



5. จากนั้นเก็บปัสสาวะใส่กระบอกล้างได้
ประมาณครึ่งกระบอกล้าง
Collect urine sample a half of container.



6. ปิดฝากระบอกล้างให้เรียบร้อย นำปัสสาวะ
ส่งตรวจที่ “ห้องปฏิบัติการ”
Close the container properly and send it to laboratory.

หมายเหตุ : • ควรล้างมือให้สะอาดเพื่ออนามัยที่ดี
Please wash your hands for hygiene.
• ในกรณีประจำเดือน กรุณาแจ้งให้เจ้าหน้าที่ห้องปฏิบัติการทราบ
If you're in period please in form lab staff.